

RÖNN *Sorbus aucuparia*

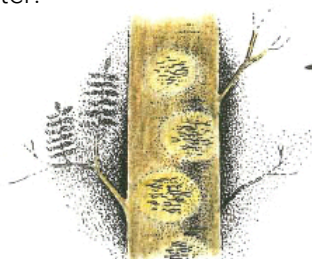
Rönnen invandrade till Sverige för cirka 12000 år sedan, efter inlandsisens avsmältning. Rönnen hör till de tidiga invandrarna efter istiden tillsammans med sälg, björk och asp. Trädet förekommer på nästan alla marktyper och är stormfast tack vare ett djupgående rotsystem.

Rönnen skjuter både stubb- och rotskott och kan anta både busk- och trädform. Det blir dock oftast inga stora träd på grund av att de betas av olika djurarter.

Trädets lövsprickning sker tidigt och blommar sedan i maj-juli beroende på vart i landet de växer. Blommorna är tvåkönade, vita och doftar starkt. Rönnens frön sprids av fåglar och därför kan rönnar växa på ruiner och i grenklykorna på stora träd, så kallade flogrönnar. Förr i tiden ansåg man att dessa hade magiska krafter.

Rönnen är ett viktigt träd för flera djur. Kvistar och bark är föda som hare, älg och rådjur gillar. Trädets bär, så kallade rönnbär, äts av flertalet fåglar. Skiftlav, som växer på lövträd med slät bark, kan man hitta på rönnen.

Veden har en rödaktig splint med en kärna som är mörkare och brunaktig och ganska hård och seg. Historiskt har man inte använt virket så mycket men när det använts har det använts till trämekaniska detaljer och skaft till verktyg. Idag är det många slöjdare och konsthantverkare som vill få tag på virke av rönn. På våren är det vanligt att man använder virket för att tillverka visselpipor.



SKRIFTLAV



BJÖRKTRAST