



Verksamhetsplan

Mera Skog i Västerbotten 2016-2018

Vision

Mera Skog i Västerbotten

- Medlemmarna skall uppleva Mera Skog i Västerbotten som ett bra samverkansorgan för respektive företag/organisations behov.
- Skolan samt övriga samhället skall uppleva Mera Skog i Västerbotten som en viktig samarbetspartner för deras verksamhet.
- Vårt arbete skall öka lärarens, elevens och övriga samhällets kunskaper om skog, skogsindustrin samt dess produkter, sett ur ett helhetsperspektiv.
- Vårt arbete ska öka intresset för skogen och skogsindustrin som framtida yrke.
- Mera Skog i Västerbotten skall stå för näringens positiva profil i dess utåtriktade verksamhet.



Fokusområden och mål

Kunskap & intresse

Öka kunskapen om skog, skogsbruk och skogsindustri

Skogens mästare

Skogssnilleblixten

Elevdagar och skolskogsarbete

Utbildningar riktade mot lärare och lärarstuderande

Rekrytering

Öka intresset för att välja yrke eller utbildning inom skog. Arbeta långsiktigt för att trygga framtidens kompetensförsörjning.

SYV

Sveriges bästa prao

Jämställdhet

Arbeta för, och visa, att skogssektorn är attraktiv för både män och kvinnor. Aktivt arbeta för att öka intresset för skogen hos tjejer.

Skogskollo för tjejer

Mångfald

Öka intresset för att välja yrke eller utbildning inom skog. Arbeta långsiktigt för att trygga framtidens kompetensförsörjning. Visa på möjligheterna till arbete oavsett bakgrund eller etnicitet.

Samverka med kommunernas integrationssamordnare

Integrationsprojekt i skolskogen

SFI-elever

Omvärld

Arbeta för att sprida kunskaper om näringen och näringens betydelse för Västerbotten

Beslutsfattare; skolledare, kommunpolitiker m.fl.

Allmänhet

Föräldrar till barn i skolan



Kunskap och intresse

- Skogens mästare; kunskapstävling åk 7, vilken klass kan mest om skog? Målsättningen är att vi i denna aktivitet ska engagera minst 40 % av skolorna med denna årskull, varje år.
- Skogssnilleblixten; innovationstävling åk 7-9, vilka är framtidens produkter från skogen? Tävligen ligger i linje med det entreprenöriella lärandet i grundskolan. Målsättningen är att vi i denna aktivitet ska engagera minst 40 % av skolorna med dessa årskullar, varje år.
- Lärare; målet är att 40 % av länets lärare årligen ska ha varit i kontakt med eller deltagit i någon form av Mera Skog/Skogen i Skolan-aktivitet
- Lärarstuderande; målet är att nå 150 lärarstuderande i någon form av Mera Skog/Skogen i Skolan-aktivitet årligen
- Elever; 25 % av alla länets elever i grundskolan ska årligen ha deltagit i någon form av Mera Skog/Skogen i Skolan aktivitet. Kommungrupperna ska arbeta utifrån att eleverna minst tre (3) gånger under sin grundskoleutbildning ska delta i någon aktivitet anordnad av Mera Skog i Västerbotten. På grund av de stora elevgrupperna i Skellefteå samt Umeå kommun, blir ambitionen där att möta eleverna minst två (2) gånger.
- Skogen i Skolan; ansvara för Skogen i Skolans verksamhet i Västerbotten. Aktiviteter riktade mot grundskola och gymnasieskola sker i enlighet med skolans läroplaner och på skolans villkor. Samverka med Skogen i Skolans nationella kansli i Stockholm.
- Kunskap om och intresse för skogen är vanliga anledningar till att man senare söker sig till yrken inom skogen. Det är därför viktigt att utöver målen ovan främja utveckling av arbetet i skolskogarna. Genom att tidigt under skolåren vistas i skogen väcks på ett naturligt sätt nyfikenheten, intresset ökar och förhoppningen är att eleverna redan tidigt får med sig positiva upplevelser därifrån.



Rekrytering

- Studie- och yrkesvägledare; 50 % av länets studie- och yrkesvägledare ska årligen ha deltagit i minst en aktivitet arrangerad av Mera Skog i Västerbotten. Ansvaret för detta ligger dels på kommungrupperna och dels på verksamhetsledaren. Mera Skog ska verka för en positiv inställning till skogsnäringen och dess rekryteringsförberedande arbete, förmedla kännedom om för näringen relevanta yrken och utbildningar, samt visa att skogssektorn erbjuder attraktiva arbeten för både män och kvinnor.
- SFI-elever och integration; Arbeta för att sprida kunskap och förståelse om skogen och öka intresset för skogliga yrken. Arbeta för att lyfta skogen och branschen som naturlig arena för integration. Arbeta med skolskogens möjligheter att främja språkinläring och integration.
- Sveriges bästa prao; Vi ska fortsatt erbjuda elever praoplatser i alla kommuner där det efterfrågas. Mera Skog har som mål att ta emot 50 prao-elever per år. För att erbjuda en attraktiv prao-plats erbjuds platser inom konceptet "Sveriges Bästa Prao".
- Tävlingen Skogens mästare är också en satsning inom detta område
- Samarbeten med utbildare inom skog på gymnasial och eftergymnasial nivå
- Framtidsbransch; Arbeta med övriga satsningar som visar på skogsbranschen som en bransch i förändring med goda framtidsutsikter



Jämställdhet

- ▶ Skogskollo för tjejer; Mera skog i Västerbotten ska årligen, i samarbete med andra aktörer i Västerbotten, bjuda in till ett "Skogskollo för tjejer" – för flickor i årskurs 5-6. Under dagarna ska deltagarna få lära sig mer om skogen och dess potential, samt om hur det är att arbeta med skogen – och i skogen. Initiativet ligger i linje med arbetet med den regionala jämställdhetsstrategin för skogsnäringen i Västerbotten.
- ▶ Inom jämställdhetsområdet är det angeläget att arbeta brett; inom Mera Skogs organisation, inom medverkande företags organisationer och i samverkan med andra aktörer i länet.
- ▶ Arbeta för en mer jämställd skogssektor i Västerbotten. Jämställdhet är ett medel för att utveckla skogssektorn, öka företagens produktivitet samt en förutsättning för ett Västerbotten där kvinnor och män har samma makt att forma samhället och sina egna liv.



Mångfald

- ▶ SFI-elever och integration; Arbeta för att sprida kunskap och förståelse om skogen och öka intresset för skogliga yrken. Arbeta för att lyfta skogen och branschen som naturlig arena för integration. Arbeta med skolskogens möjligheter att främja språkinläring och integration.
- ▶ Samverka med kommunernas integrationssamordnare.
- ▶ Projektet "Natur för alla", pågående, 2015-2017.
 - ▶ Målgrupp: kvinnor och män som studerar SFI i Dorotea kommun i åldrarna 16 till 65 år.
 - ▶ Mål: att personer med en annan etnisk bakgrund än svensk ska få kunskap om skogen och skogsrelaterade aktiviteter och därmed en ökad förståelse för skogen och dess betydelse för det svenska samhället. Att öka lärarnas kunskaper om utomhuspedagogik och att procentuellt mer lärarledd tid förläggs i naturen. Att deltagare i projektet väljer att stanna kvar i Dorotea eller vidareutbildar sig inom skoglig utbildning.
- ▶ Samarbeten med utbildare inom skog på gymnasial och eftergymnasial nivå
- ▶ Framtidsbransch; Arbeta med övriga satsningar som visar på skogsbranschen som en bransch i förändring med goda framtidsutsikter

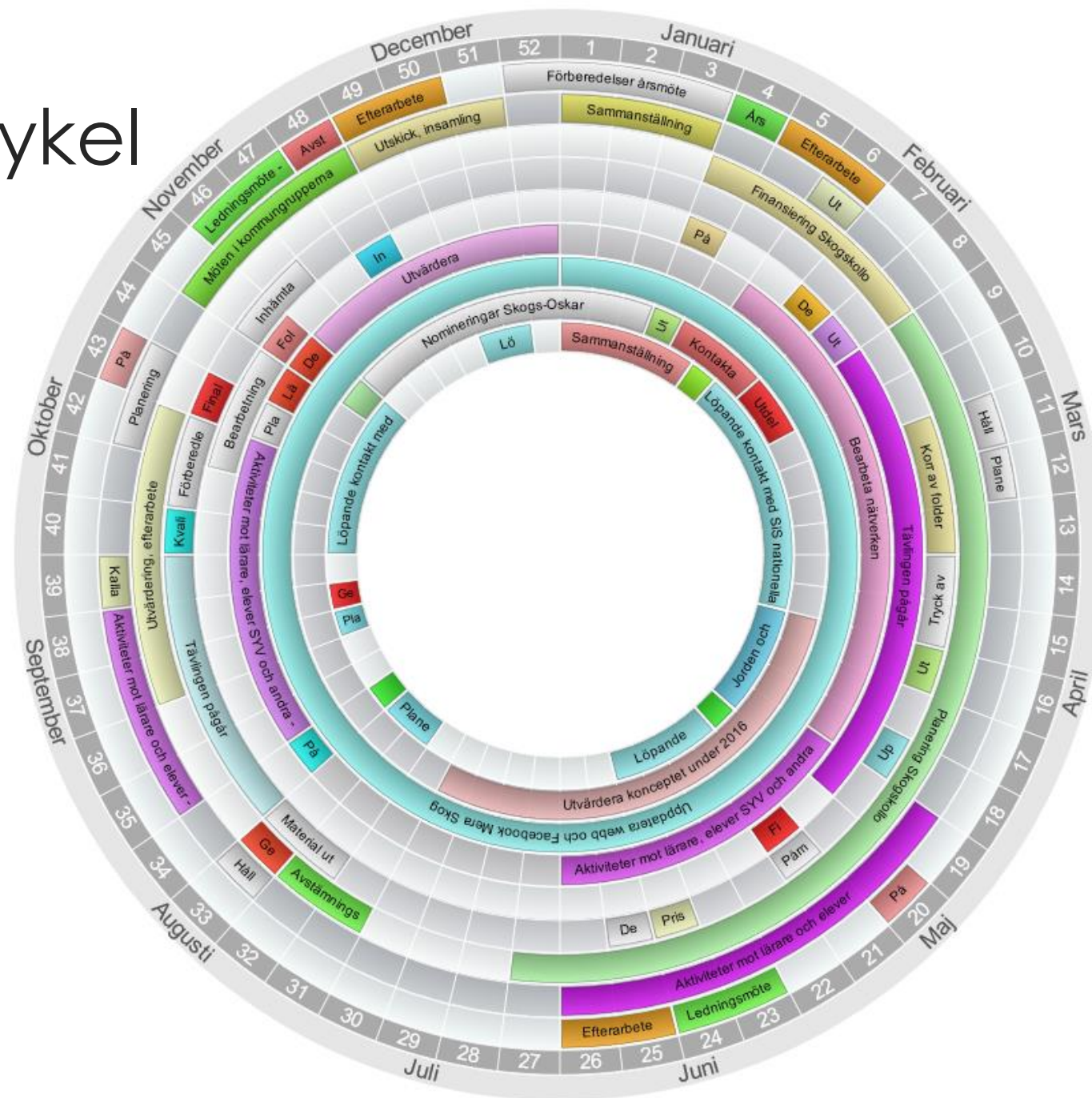


Omvärld

- ▶ Beslutsfattare, skolans värld; öka kunskaperna om och intresset för skogen och skogens betydelse för Västerbotten inom ramen för Skogen i Skolans verksamhet
- ▶ Beslutsfattare, lokalpolitiker; verksamhetsledaren, medlemmar i ledningsgruppen och kommungrupperna ansvarar gemensamt för sprida kunskaper om näringen och näringens betydelse för Västerbotten. Mest effektivt är att vi bjuder in oss till redan planerade möten på kommun- och länsnivå. Viktigt att lyfta skogen som framtidsbransch, rekrytering- och kompetensförsörjningsfrågor, skogsbrukets betydelse och infrastrukturfrågor. Målet är att organisationen ska möta beslutsfattargrupper minst 5 gånger per år. Under perioden 2016-2018 arbetas ett koncept fram för en större, årlig Skogsbruksdag dit beslutsfattare på olika nivåer bjuds in. Värdskapet för denna dag roterar mellan medlemsföretagen i Mera Skog.
- ▶ Övriga i samhället; Då vårt arbete ska öka även övriga samhällets kunskaper om skogsnäringen, sett ur ett helhetsperspektiv, samt öka intresset för skogen och skogsindustrin som framtida yrke bör även andra prioriterade målgrupper delta i aktiviteter anordnade av Mera Skog i Västerbotten under perioden. Hit hör t.ex. föräldrar till elever i grundskolan samt allmänhet
- ▶ Viktigt med samverkan i länet, inom organisationen och utanför. Skolan och andra aktörer, företag och branscher i länet ska uppleva Mera Skog i Västerbotten som en viktig samarbetspartner.



Årscykel



Kategorier, yttersta cirkeln -> innersta cirkeln

- Ledningsgrupp, ekonomi
- Kommun- och SAFTgrupper
- Skogsskolan
- Skogens Mästare
- Skogssnilleblixten
- Övrig utåtriktad verksamhet
- Webb och sociala medier
- Skogs-Oskar
- Samverkan ex. Skogen i Skolan (SiS), LRF m.fl.

Klicka på bilden för version med kommentarer (öppnas i webbläsare)

Verksamhetsberättelse

Det interna arbetet har, under 2015, framför allt haft inriktning mot att utveckla och genomföra nya och gamla planerade aktiviteter, utveckla ny webbplats (lanseras 2016) samt att marknadsföra verksamheten gentemot organisationens målgrupper. Under 2015 har kommungrupperna och verksamhetsledaren genomfört 159 aktiviteter inom ramen för Mera Skogs mål.

Mera Skog i Västerbottens ledningsgrupp

Under året har ledningsgruppen sammanträtt vid tre tillfällen; årsmöte på Åsele Wårdshus i Åsele (27/1), videokonferens via Lync (17/6) samt på Ansia i Lycksele (10/12).

Verksamhetsledare och ordförande

Ordförande under året har varit Erik Jonsson, Norra Skogsägarna. Norra har skött ordföranderollen under tre år, 2013-2015, och vid årsmötet i början av 2016 lämnas ordförandeskapet över till Holmen skog. Ordförande och verksamhetsledare har haft 12 inplanerade möten under året.

Erika Nilsson har arbetat på 100 % som verksamhetsledare för organisationen under året.

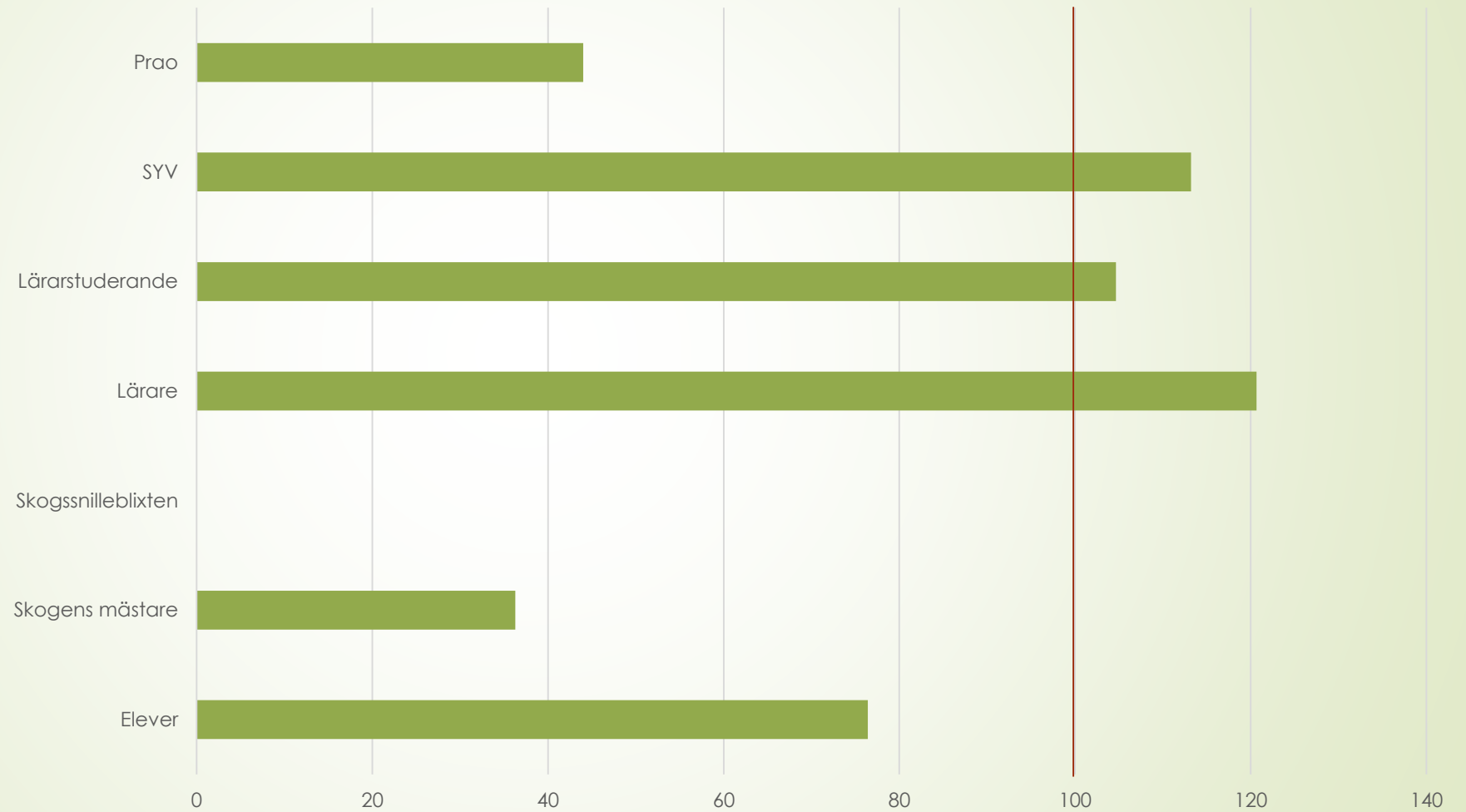
Projektmedel

Mera Skog i Västerbotten har under 2015 erhållit projektmedel från Skogssällskapet för genomförda aktiviteter inom ramen för regionansvaret för Skogen i Skolan.

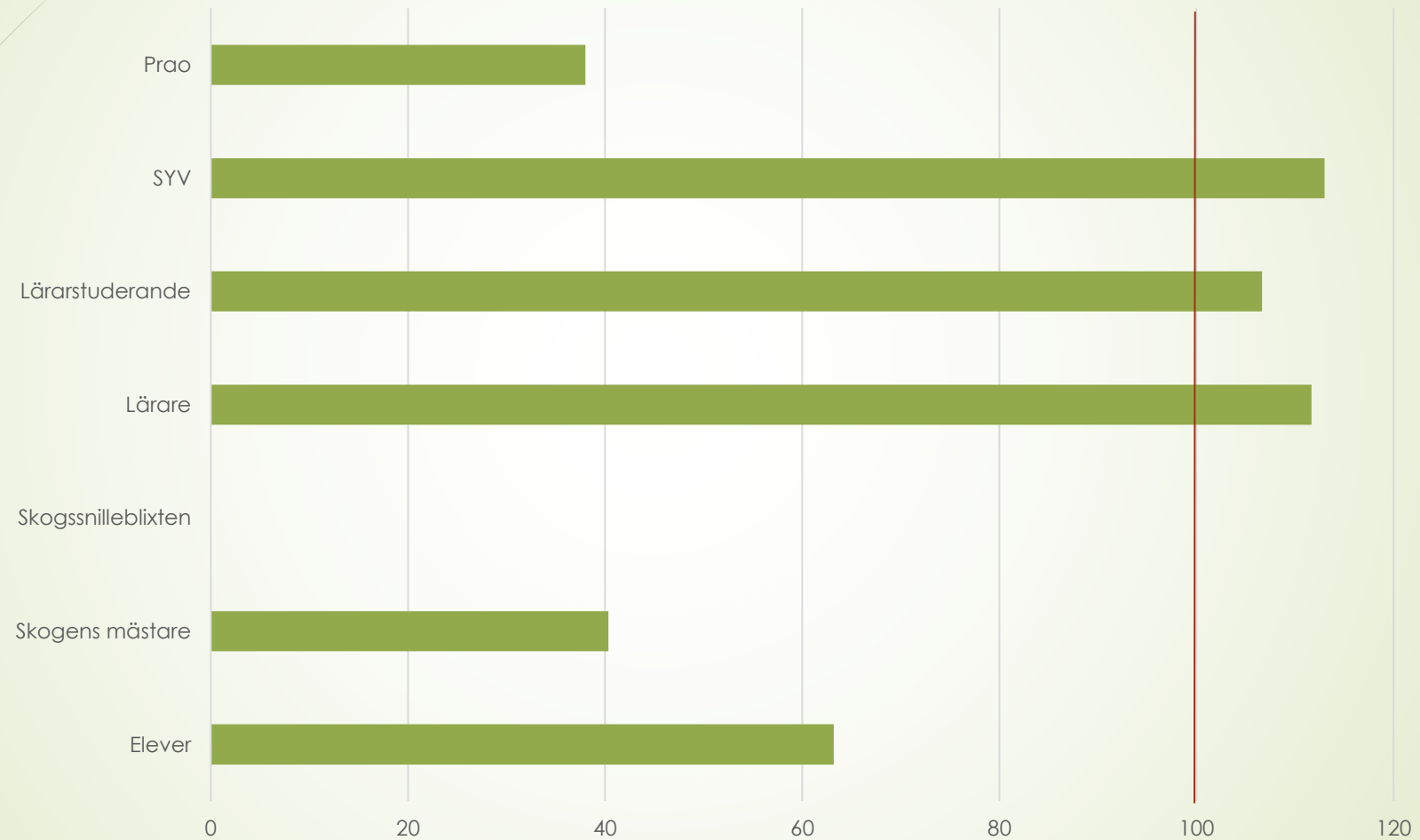


	Antal tillfällen	Elever		Lärare	Lärostud.	Beslutsfattare/ varav kommunal råd	SYV	Övriga, ex.	PRAO
		Alla elever	Delt. Skogens mästare					föräldrar, SFI	m.m.
2009	143	4158	-	448	78	6	-	239	49
		18,90%		20,9%					
2010	138	3981	-	437	124	23-3	27	321	51
		18,70%		21%					
2011	165	3771	-	630	114	13	23	149	57
		18,10%		30,20%					
2012	191	4703	-	712	101	70-4	7	1144	53
		21,60%		30,20%					
2013	180	4286	6/62 skolor 8 klasser	579	135	11-1	14	1242	32
		23,60%		34,30%					
2014	172	4187	9/62 skolor	729	157	32-3	12 56,60%	2129	22
		23,60%	8 klasser	34,30%					
2015	159	3562	10/62 skolor	675	160	15--3	10+25	1869	19
		15,80%	18 klasser	33,50%			56,50%		

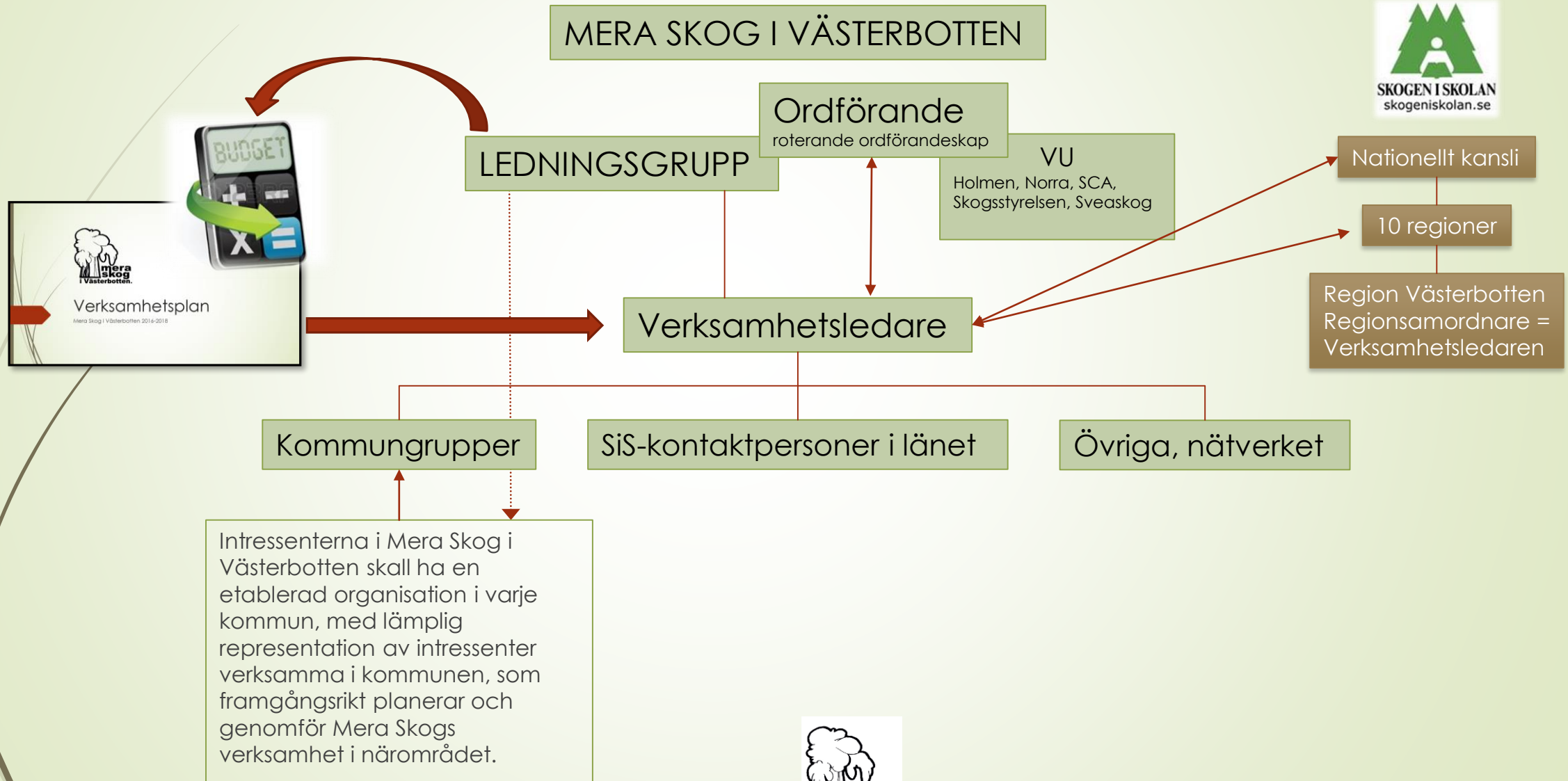
Måluppfyllelse 2014



Måluppfyllelse 2015



Organisation



Intressenterna i Mera Skog i Västerbotten skall ha en etablerad organisation i varje kommun, med lämplig representation av intresser verksamma i kommunen, som framgångsrikt planerar och genomför Mera Skogs verksamhet i närområdet.



Medlemmar

Allmänningsskogarna i Västerbotten

Brattby såg

GS-facket

Holmen

Komatsu Forest

Martinsons

Malå såg

Norra Skogsägarna

SCA

Skogsstyrelsen

Skogsägarna Norrskog

Skogssällskapet

Statens Fastighetsverk

Sveaskog

Svenska kyrkan – Luleå Stift

VMF

Naturbruksgymnasiet i Burträsk (adjungerad)

- Mera Skog i Västerbotten har som mål att ha så bred förankring som möjligt i länet inom vårt verksamhetsområde.



Ledningsgrupp och VU

- Fastställer riktlinjer, mål samt budget för verksamheten.
- Ska bestå av företrädare från medlemsföretag och organisationer samt verksamhetsledaren för Mera Skog.
- Ev. nya medlemmar i Mera Skog erbjuds plats för en ledamot i ledningsgruppen.
- Ledningsgruppen sammanträder minst två (2) gånger per år.
- De fyra största finansiärerna (Holmen, Norra, SCA och Sveaskog) + Verksamhetsledaren utgör Mera Skogs Verkställande utskott (VU). VU sammanträder 4-6 gånger per år. Skogsstyrelsen finns med i mån av tid och delges kallelse samt minnesanteckningar från VU-möten för kännedom.



Ordföranderollen

Ordförandeskapet roterar vartannat år med byten mellan representanter för Skogsstyrelsen, Sveaskog, SCA, Holmen samt Norra Skogsägarna. Ordförande har den direkta kontakten med verksamhetsledaren i organisationen under året. Byte av Ordförande sker normalt vid årsmötet det år tillträde sker.

Turordning för Ordförandeskap inom Mera Skog i Västerbotten:

2013-15	Norra Skogsägarna
2016-17	Holmen
2018-19	SCA
2020-2021	Sveaskog
2022-2023	Norra Skogsägarna

Ordförandes ansvar

- Ordförande är tillsammans med Verksamhetsledaren Mera Skogs ansikte utåt och representerar organisationen vid behov
- Följa upp, återkoppla och stödja verksamhetsledaren under verksamhetsåret. Planerade träffar ca 10 gånger/år.
- Genomföra utvecklingsamtal minst en gång per år
- Genomföra lönesamtal tillsammans med förvaltaren SCA Skog minst en gång per år
- Förmåner, företagshälsovård (koll mot arbetsgivaren), personalfest m.m.
- Utökad ansvar i nätverkande med övriga aktörer



Verksamhetsledare

Verksamhetsledaren ingår i ledningsgruppen och ansvarar för den löpande verksamheten utifrån fastställda riktlinjer, mål samt budget. Verksamhetsledaren ansvarar för årlig uppföljning samt redovisning av Mera Skogs verksamhet.

Arbetsuppgifterna för verksamhetsledaren ligger till stor del inom ramen för de uppgifter som följer:

- Samordna och utveckla Mera Skogs verksamhet.
- Samarbeta och uppehålla kontakten med Riksorganisationen Skogen i Skolan som samordnare för länet. Arbeta med de arbetsuppgifter som åligger regionansvaret för Skogen i Skolan.
- Svara för löpande kontakter med skolan och Mera Skog/Skogen i Skolans verksamhet i länet. Samverka med övriga kontaktpersoner för Mera Skog och Skogen i Skolan i länet.
- Underlätta skolans information och kunskapsinhämtning om vår näring.
- Vara informationskanalen mellan organisationens alla inblandade parter.
- Samverka med andra institutioner och organisationer inom vårt verksamhetsområde.
- Representera organisationen vid olika sammanhang där behov för detta finns.
- Informera om verksamheten för övriga i samhället.
- Ansvarar för Mera Skog i Västerbottens webbplats och sociala medier. Är webbredaktör för Norra Skogsklubbens webbplats och Skogskollos webbplats.
- Övriga arbeten som behandlas av Mera Skog i Västerbotten.



Kommungrupper

- I varje kommun i länet bör det finnas en kommungrupp som har till uppgift att arbeta med Mera Skogs verksamhet.
- Kommungrupperna ska bestå till största delen av representanter från företag/organisationer som är medlemmar i Mera Skog. Alla kommungrupper bör se till att ha en nära och bra kontakt med skolan lokalt, även genom representanter från skolan som ledamöter i kommungruppen. Kommungruppen kan med fördel även innehålla medlemmar från övriga berörda i samhället
- Varje kommungrupp leds av en sammankallande. Denna bör leda, i samarbete med sin grupp, arbetet efter vår organisations riktlinjer samt mål. Kommungruppens sammankallande är den som har den löpande kontakten med verksamhetsledaren inom Mera Skog.
- Kommungrupperna skall vara självgående med egna planeringsmöten och verksamhet i samförstånd med Mera Skogs mål samt riktlinjer.
- Varje år ska kommungruppen formulera lokala mål för aktiviteter. Målen ska löpande uppföljas samt redovisas till verksamhetsledaren.
- Det är viktigt att de som verkar inom dessa kommungrupper känner stöd från ledningsgruppen och de företag/organisationer, som står bakom Mera Skog i Västerbotten.
- Alla som sitter med i kommungrupper i länet skall löpande få ta del av information om Mera Skogs verksamhet genom verksamhetsledarens försorg.

Kommungrupperna och dess verksamhet är en synnerligen viktig del i vår organisations verksamhet. Därför är det viktigt att dessa fungerar i sitt dagliga arbete och att de får de resurser som krävs. Vid respektive företag eller organisation skall resurser frigöras till deras verksamhet.



Ekonomi

Debitering av kostnader inom Mera Skog i Västerbotten utgår från en beräkning av inmätt bruttovolym rundved (m³fub) ifrån egen skog och fältköp inom Västerbottens län och presenteras i en fördelningsnyckel (bilaga 1).

- ▶ **SMF, VMF, Skogsstyrelsen** i Västerbottens län samt **GS-facket**, debiteras inga direkta kostnader. De medverkar med de överenskommelser som gäller enligt tidigare ingångna avtal.
- ▶ **Luleå Stift** egendomsförvaltningen, debiteras en fast procentsumma på 1 % av kostnaderna i Mera Skog i Västerbotten.
- ▶ **NK Lundströms** och **Brattby såg** debiteras en fast procentsumma på 1 % av kostnaderna inom Mera Skog i Västerbotten.
- ▶ Icke avverkande företag debiteras en fast avgift.

Beräkningarna som ligger till grund för fördelningsnyckeln ska uppdateras en gång per år, om det inte sker något som föranleder en tidigare revision.

Ev. nya medlemmar i organisationen samt deras fördelning av kostnaderna, beslutar ledningsgruppen om.

Budget för verksamheten beslutas för ett år i taget av ledningsgruppen på årsmötet.



Godkännande av verksamhetsplanen

Ledningsgruppen för Mera Skog i Västerbotten fattade beslut att godkänna detta dokument kallat "Verksamhetsplan 2016-2018" på årsmötet för Ledningsgruppen den 1 april 2016. (Protokoll 2016-04-22 punkt 7)

Datum och ort:

.....
Erik Jonsson, Ordförande -2015

.....
Lars Johansson, Ordförande 2016-

.....
Erika Nilsson, Verksamhetsledare



Intressent	Fällda volymer, M ³ fub, Västerbottens län, för virkesår 2015	% fördelning av kostnader Mera Skog	Referens vid fakturering
Holmen Skog	1 215 783	22,5 %	Lars Johansson
SCA	1 162 871	21,5 %	Birgitta Boström
Sveaskog	1 134 000	21,0 %	Anette Waara
Norra Skogsägarna	989 000	18,3 %	Erik Jonsson
Martinsons	466 470	8,5 %	Evelina Thiger
Norrskog	75 000	1,4 %	Torsten Lundborg
Allmänningarna	70 000	1,3 %	Anders Pettersson
Skogssällskapet	70 000	1,3 %	David Israelsson
Statens Fastighetsverk	20 000	0,4 %	Patrik Ulander
Malå såg	(fast procent)	1 %	Åke Eriksson
Luleå Stift	(fast procent)	1 %	Anders Landström
NK Lundströms	(fast procent)	1 %	Anders Ohls
Brattby Såg	(fast procent)	1 %	Marie Bergstrand
SUMMA:	5 203 124 m³fub +4%=5 410 717,72 m³fub	100 %	
Intressent	Antal anställda i länet	Kostnad i Mera Skog	Referens vid fakturering
Komatsu	11-	15 000:-	Martin Ärlestig