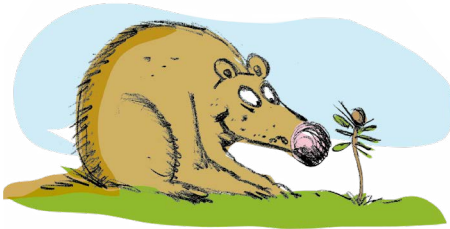


Så här går det till i skogsbruket

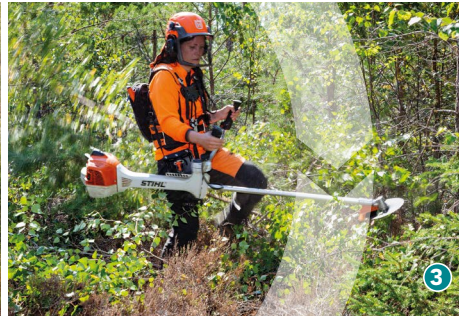
Det tar mellan 60 och 120 år mellan plantering och skörd i skogsbruket. Snabbast växer skogen i södra Sverige medan det på grund av det kallare klimatet tar längre tid för träden att mogna i norr.



Nästan all skog i Sverige sköts enligt en metod som kallas *trakthyggesbruk*. Det innebär att skogen avverkas i sammanhängande områden och att man sedan så snart som möjligt återbeskogar dem genom plantering eller sådd oftast av gran och tall. Det betyder också att träden inom varje trakt under hela den så kallade *omloppstiden* kommer att vara i samma ålder.

Trakthyggesbruk är ett säkert sätt att odla skog på som ger mycket virke. Det är också effektivt. Jämfört med för hundra år sedan finns det idag ungefär dubbelt så mycket virke i Sveriges skogar. Det beror bland annat på bra plantmaterial, effektiva metoder för återväxt och på att man hela tiden ser till att hålla skogen frisk och växtkraftig.

Trakthyggesbruket innebär numera också ett stort mått av naturhänsyn. Dagens hyggen inte är lika kala som de var fram till mitten av 1990-talet. Det gör att de arter som hör skogen till har betydligt bättre förutsättningar att kunna fortleva i de brukade skogarna.



1. Markberedning

Innan man återbeskogar ett avverkat område kommer en maskin som skrapar fram fläckar av bar jord där man sedan sätter skogsplanter eller sår skogsfrö. Markberedningen gör det sedan lättare för de små plantorna att klara konkurrensen från annan vegetation.

2. Återbeskogning

Det finns flera sätt för att anlägga ny skog:

- **Plantering.** Den både vanligaste och säkraste metoden för återbeskogning.
- **Fröträdsställning.** På en del marker kan man istället lämna kvar fröträd. När de fröat av sig och de nya träden blivit mellan ett par decimeter och en meter höga avverkas fröträden.
- **Skogsådd.** På lämpliga marker kan man skapa ny skog genom att så frön.

3. Ungskogsröjning

De träd som planterats eller växer upp från sådd eller fröträd får snart sällskap av mängder med självsådda träd – oftast björk och asp. Därför måste man röja bort en del träd så att de återstående får tillräckligt med ljus och näring för att kunna växa till sig. Idag vill man att det i den nya skogen ska finnas både barr- och lövträd.

4. Gallring

När skogen blivit mellan 30 och 45 år gammal har skogen vuxit till rejält och träden står åter för tätt. Därför gallras den. De träd som gallras ut används oftast som råvara till papper. En del träd har också blivit så grova att de kan sågas till bräddor. Ofta gör man ytterligare en eller flera gallringar.

5. Slutavverkning

När skogen blivit mellan 60 och 120 år gammal är det dags att slutavverka den. Att man skördar träden i den här åldern beror på att de då är som mest värdefulla. Väntar man längre börjar naturens många nedbrytare att göra sig gällande i form av ökade risker för röta och insektsangrepp. Träden sågas ned, kvistas och kapas till stockar med en maskin som kallas skördare.

6. Uttransport

Stockarna körs sedan ut till bilväg av skotaren, som är en terränggående skogstraktor. Där hämtas de av lastbilar som för dem till sågverk och pappersbruk. Också grenarna och topparna tas om hand. De är ett värdefullt biobränsle som används i värmeverken.

Skogsbruk utan hyggen

Idag har intresset för hyggesfritt skogsbruk ökat. Framst för att man då behåller intrycket av en uppvuxen skog när skogen brukas, men också för att det är skonsammare för många arter. Hyggesfritt skogsbruk innebär att man med jämna mellanrum avverkar de största träden och låter de andra stå kvar och växa till. Detta kan ge mindre mängd virke än trakthyggesbruk men är ett intressant alternativ i skogar nära städer och tätorter där människor tycker om att vistas på sin fritid.



SKOGEN I SKOLAN

Affischens innehåll kommer från "Boken om Skogen", mer information hittar du under www.skogensskolan.se