

Livscyklar hos blommande träd



Årskurs: 4-6

Beräknad tidsåtgång: 1-2 timmar

Material: Tänk på att övningen genomförs både inom- och utomhus. Ni behöver floror, trädböcker, lupp och ritmaterial. Eventuellt kan eleverna behöva söka information på nätet.

Koppling till centralt innehåll i grundskolans kurser

NO

- Ekosystem i närmiljön, samband mellan olika organismer och namn på vanligt förekommande arter. Samband mellan organismer och den icke levande miljön.
- Dokumentation av enkla undersökningar med tabeller, bilder och enkla skriftliga rapporter.
- Enkla fältstudier och experiment. Planering, utförande och utvärdering.

Genomförande

Upplägg och syfte

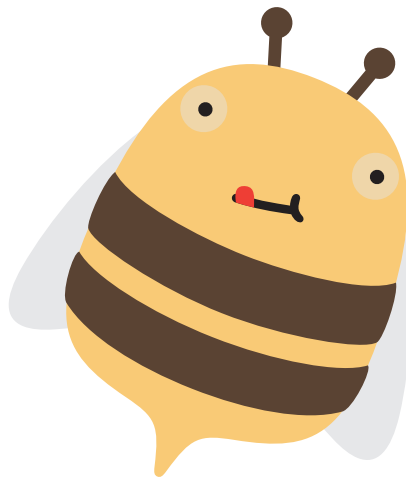
I den här övningen ska eleverna arbeta i mindre grupper (förslagsvis två till tre elever i varje grupp). De ska välja en trädart att studera. Se till att de väljer vanliga träd i skolans omgivning som till exempel gran, tall, björk, ek, lönn, lind, rönn, sälg eller al. Det är en fördel om eleverna lätt kan besöka trädet.

För att eleverna ska få tillfälle att se både blommor och frön måste övningen upprepas flera gånger under ett år – ett exkursionspass under april till maj är ett måste.

Variation

En liknande övning kan genomföras med örter. Med lupp kan det vara relativt lätt att försöka räkna antalet ståndare i blommorna. Senare under våren och tidiga hösten kan eleverna besöka sin ört och se hur fröna nu ser ut. Man kan också titta på hur örten övervintrar.

- **Vissnar den ner helt och hållet och är det bara fröna som överlever?**
- **Eller, finns det kvar en bladrosett nära marken hela vintern?**
- **Eller, övervintrar örten med underjordiska rötter/knölar?**



Gruppens uppgift

Ni ska välja en trädart att studera. Se till att välja vanliga träd i skolans omgivning som till exempel gran, tall, björk eller ek.

Blommor och bin

När bin suger nektar från blommor täcks biets kropp av pollen. När biet flyttas till en ny blomma tar det med dammet och gödslar blomman. Blommans frön börjar växa. När vinden, djur eller människor sprider fröna startar nya liv.

Pollinering av insekter är nödvändig eller gynnsam för två tredjedelar av alla odlade grödor i världen och ungefär 80 % av världens vilda växter. I Sverige har honungsbin och humlor en nyckelroll i pollineringen men även till exempel fjärilar och blomflugor.

Gruppen ska leta efter ”blommor” på trädet. Kanske behöver ni titta i en flora eller trädbok först för att se vad ni ska leta efter. Det kan även vara så att ni behöver söka information på Internet.

Titta i en lupp och rita av vad ni ser. Är det någon del som liknar en ståndare och en pistill (jämför gärna med en tulpan som har tydliga ståndare och pistiller).

- **Hur pollineras dessa blommor? Är det insekter som hjälper till eller är det vinden?**
- **Var finns fröna? Hur ser de ut och hur sprids de?**

Gör en sammanställning av era iakttagelser och inlästa kunskaper.

